



Diagnostic pré GTEC « Filière connexe au Champagne »



Version réactualisée octobre 2012

SOMMAIRE

Méthodologie	3
1. Potentiel des activités connexes parmi l'ensemble des établissements du Pays d'Epernay.....	4
2. Les établissements de l'étude de la DRIRE.....	9
3. Les établissements adhérents au Club des Entrepreneurs Champenois	13
4. Résultats de l'enquête menée auprès des établissements identifiés du territoire	16
5. Conclusions, perspectives et plan d'actions.....	27
6. Remerciements	28
7. Schéma synthétique de la démarche	29
Annexes	30
Annexe 1 : Classification des activités des entreprises du Club des Entrepreneurs Champenois	30
Annexe 2 : Liste des établissements du Club des Entrepreneurs Champenois.....	32
Annexe 3 : Questionnaire envoyé aux établissements	37
Annexe 4 : Liste des établissements destinataires de l'enquête	38

Méthodologie

Éléments de contexte

La filière « connexe au champagne » ne possède pas de classification exhaustive clairement établie, notamment au sens des activités définies par l'INSEE (NAF 2008 rév 2).

Elle rassemble en effet une **multitude d'entreprises appartenant à des secteurs différents** (verre, emballage, imprimerie, cartonnage, fabrication de machines, logistique, services, etc.).

Méthode proposée

La démarche proposée est de se baser sur les codes d'activités de la NAF des établissements appartenant au Club des Entrepreneurs Champenois. **L'hypothèse retenue est que le Club des Entrepreneurs Champenois est représentatif des activités liées à la production de champagne.** Ceci permet donc de délimiter un périmètre d'établissements **pouvant appartenir** à la filière connexe.

Cette base est susceptible d'être être ajustée et complétée par d'autres établissements identifiés par la suite de l'étude.

Sources

Les données utilisées proviennent de l'observatoire de la Maison de l'emploi et des métiers d'Epernay. Elles ont pour origine **Coface Services et sont exploitées via le logiciel AGDE (A6-CMO).**

Le périmètre économique couvert par les données de la Maison de l'Emploi regroupe **l'ensemble des activités économiques d'un territoire**, y compris les professions libérales ou encore les activités agricoles et viticoles, et ce quel que soit l'effectif renseigné.

Sont exclues les activités de la sphère publique (administrations publiques, services publics), associations, SCI et assimilés (type indivision, GFA).

Pour les établissements non présents sur le territoire du Pays d'Epernay, les informations (code NAF et numéro Siret) proviennent du site infogreffe.fr.

Extractions

Stock des établissements actifs au 1^{er} janvier 2012 du territoire Pays d'Epernay Terres de Champagne.

1. Potentiel des activités connexes parmi l'ensemble des établissements du Pays d'Epernay

Pour évaluer le nombre d'établissements présents sur le territoire et qui appartiennent à la filière connexe, **nous retenons l'hypothèse selon laquelle les entreprises répertoriées au sein du Club des Entrepreneurs Champenois sont représentatives de l'ensemble de la filière.**

Cela ne signifie pas que ces établissements font tous partie du connexe et cela n'évalue en rien leur degré d'implication dans la filière, le cas échéant.

La variable de requête est l'ensemble des activités des établissements du Club (annexe 1).

Pour affiner cette analyse du potentiel connexe, le choix a été fait d'exclure un certain nombre d'activités, parmi l'ensemble de celles présentes dans le Club, qui nous semblent éloignées d'une réelle activité connexe dédiée.

Sont donc exclues :

- Activités comptables (18 établissements sur le territoire / 2 établissements présents au sein du Club des Entrepreneurs Champenois),
- Activités des sièges sociaux (51 / 1),
- Activités des sociétés holding (171 / 1),
- Autres assurances (7 / 1),
- Autres enseignements (26 / 1),
- Autres intermédiations monétaires (22 / 6),
- Santé humaine et action sociale (5 établissements sur le territoire / 1)

Le potentiel d'établissements susceptibles d'appartenir à la filière connexe est évalué à **800 établissements.**

Répartition des établissements selon l'activité¹

ACTIVITE	Total	%
Agriculture, sylviculture et pêche (1)	241	30,1%
Commerce ; réparation d'automobiles et de motocycles (2)	174	21,8%
Activités spécialisées, scientifiques et techniques (3)	126	15,8%
Industrie manufacturière (4)	99	12,4%
Construction	89	11,1%
Information et communication	32	4,0%
Transports et entreposage	26	3,3%
Production et distribution d'eau ; assainissement, gestion des déchets et dépollution	9	1,1%
Activités de services administratifs et de soutien	4	0,5%
Total	800	100,0%

Source : Observatoire territorial MDEM (traitement AGDE, source Coface Services)

La sélection de 65 activités représentées au sein du Club des Entrepreneurs Champenois permet d'estimer à **800 le nombre d'établissements du territoire susceptibles d'être concernés.**

(1) Le secteur agricole concentre plus d'un quart de ce potentiel, composé quasi exclusivement de sociétés de prestations viticoles (activités de soutien aux cultures).

(2) Les activités commerciales regroupent trois grands types de sous classes : le commerce de gros (interentreprises) de produits manufacturés (106 entités), la vente, l'entretien et la réparation automobile (45) et le commerce de détail de quincaillerie et d'autres équipements (23).

(3) Les 126 unités répertoriées concernent des activités de services : conseil pour les affaires et autres conseils de gestion (64), ingénierie et études techniques (43) et les activités des agences de publicité (19).

(4) Parmi les principales activités industrielles retenues dans cette estimation figurent la réparation et l'installation de machines et d'équipements (31), la fabrication de machines et d'équipements (23), l'imprimerie (11), la fabrication de produits métalliques (8) ou encore le travail du bois (8).

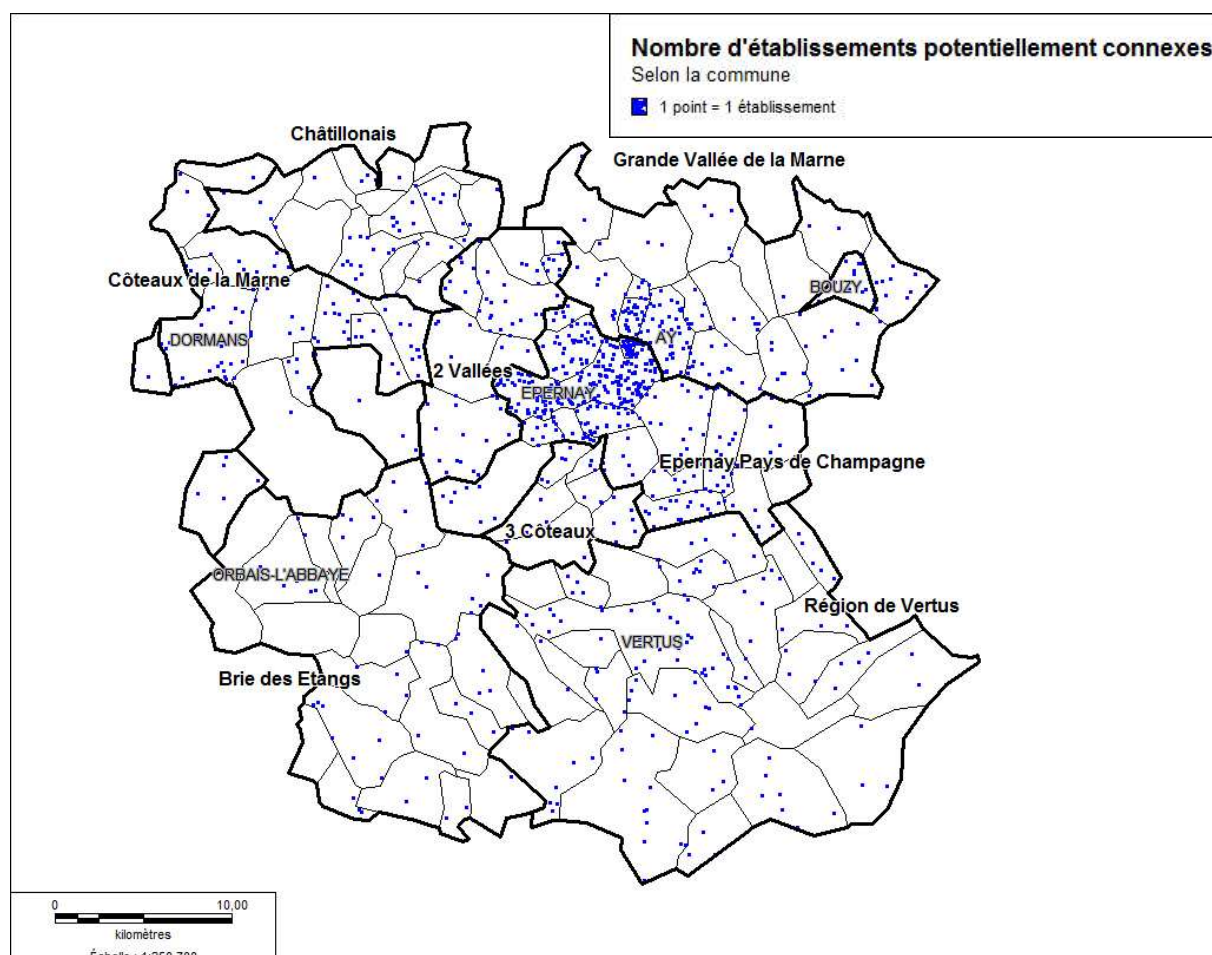
¹ Les activités détaillées sont spécifiées en Annexe 1

Répartition des établissements selon la localisation

EPCI (au 1er janvier 2012)	Total	%
CC Epernay Pays de Champagne	321	40,1%
CC Grande Vallée de la Marne	125	15,6%
CC de la Région de Vertus	112	14,0%
CC Côteaux de la Marne	73	9,1%
CC de la Brie des Etangs	44	5,5%
Communes indépendantes	43	5,4%
CC des 2 Vallées	34	4,3%
CC du Châtillonnais	32	4,0%
CC des 3 Côteaux	16	2,0%
Total	800	100,0%

Source : Observatoire territorial MDEM (traitement AGDE, source Coface Services)

Localisation des établissements potentiellement connexes



Fonds cartographique : IGN Géofla Champagne-Ardenne
Outil cartographique : MapInfo
Sources : Coface Services, Club des Entrepreneurs Champenois
Réalisation : Maison de l'emploi et des métiers d'Epernay
Septembre 2012

Répartition des établissements selon la taille

TAILLE	Total	%
Pas de Salarié	439	54,9%
1 à 2	131	16,4%
3 à 5	60	7,5%
6 à 9	39	4,9%
10 à 19	27	3,4%
20 à 49	21	2,6%
50 à 99	10	1,3%
Plus de 100	3	0,4%
Non déclaré	70	8,8%
Total	800	100,0%

Source : Observatoire territorial MDEM (traitement AGDE, source Coface Services)

Bien que laissant apparaître une partie importante de petites structures, ce potentiel d'établissements comprend une part plus importante d'établissements ayant trois salariés et plus que la moyenne du tissu économique territorial.

Répartition des effectifs estimés selon l'activité

ACTIVITE	Total	%
Industrie manufacturière	1 849	49,8%
Commerce ; réparation d'automobiles et de motocycles	793	21,4%
Agriculture, sylviculture et pêche	422	11,4%
Activités spécialisées, scientifiques et techniques	259	7,0%
Construction	187	5,0%
Transports et entreposage	108	2,9%
Information et communication	55	1,5%
Production et distribution d'eau ; assainissement, gestion des déchets et dépollution	28	0,8%
Activités de services administratifs et de soutien	12	0,3%
Total	3 713	100,0%

Source : Observatoire territorial MDEM (traitement AGDE, source Coface Services)

Les 800 établissements évalués génèrent une **estimation d'effectifs d'environ 3 715**.

Cette détermination laisse apparaître clairement une prédominance d'emplois industriels. Les plus fortes activités pourvoyeuses d'emplois sont la fabrication de machines et d'équipements (534 emplois estimés), la fabrication de produits métalliques (332), la fabrication d'autres produits minéraux non métalliques (verre creux) (254), l'imprimerie (199) ou encore l'industrie du papier et du carton (161).

Les activités commerciales se distinguent également en potentiel de main d'œuvre. Parmi celles-ci figurent le commerce de gros ou interentreprises ainsi que les centrales d'achats non alimentaires (434 effectifs cumulés).

Le secteur agricole comprend dans ce cas une quasi-totalité d'emplois liés à la prestation de services viti-vinicoles.

Les activités dites spécialisées se matérialisent par du conseil pour les affaires (93 effectifs), des agences de publicité (85) ou encore de l'ingénierie et des études techniques (80).

2. Les établissements de l'étude de la DRIRE

L'étude « Industries connexes au champagne » menée par la DRIRE en 1999 a permis de réaliser un diagnostic des activités connexes au champagne et d'établir un certain nombre de préconisations en fonction des perspectives d'évolution envisagées.

Pour ce faire, **115 établissements ont été visés et 93 visites ont été réalisées.**

Les critères de définition étaient les suivants :

- ✓ les entreprises déjà étudiées par la DRIRE en 1992,
- ✓ les entreprises participant régulièrement au VITEFF.

Plusieurs secteurs d'activités ont été définis afin de répertorier l'ensemble des acteurs de la filière :

- ✓ verre : fabrication de bouteilles,
- ✓ carton : fabrication de cartonnage pour le conditionnement,
- ✓ imprimerie : fabrication d'étiquettes et de documents publicitaires,
- ✓ bouchon : fabrication de bouchons en liège,
- ✓ surbouchage : fabrication de muselets et de capsules,
- ✓ vigne : fabrication de machines et d'équipements,
- ✓ cave : fabrication de machines à vins, convoyage, cuves,
- ✓ mécanique : fabrication de pièces mécaniques et appareillages,
- ✓ laboratoire : œnologie, fabrication de produits, analyses et études techniques.

Parmi les 93 visites réalisées, **seules 42 entreprises avaient un chiffre d'affaires lié à l'activité champagne supérieur à 50%.**

Par convention, la Maison de l'emploi s'est engagée « à permettre une actualisation précise de celle réalisée en 1999 par la DRIRE sur les industries connexes au champagne dans le département de la Marne ».

Répartition des établissements visités par la DRIRE en 1999

LOCALISATION	Nombre d'établissements	Part d'établissements
Territoire Pays d'Epernay	45	48,4%
Hors territoire Pays d'Epernay	48	51,6%
TOTAL	93	100,0%

Source : « Industries connexes au champagne », synthèse du rapport final de l'opération, DRIRE, 1999, Annexe 1

Les 93 établissements visités peuvent être différenciés en différentes catégories :

- ✓ les établissements présents sur le territoire du Pays d'Epernay (45),
- ✓ les entreprises non présentes sur le territoire du Pays d'Epernay (48).

Parmi les 45 établissements du territoire visés par cette précédente étude, **28 ont été sollicités par l'envoi du questionnaire en janvier 2011.**

Nombre d'établissements du territoire sollicités par l'envoi du questionnaire	28
Nombre de réponses constatées	20
Nombre de réponses positives à la participation à la démarche	4

Source : Maison de l'emploi et des métiers d'Epernay

Parmi ces 28 envois, 20 retours ont été constatés. Des éléments d'actualisation ont d'ores et déjà été collectés.

De plus, 4 de ces établissements sont volontaires pour participer à la démarche de GPEC.

Les 17 établissements non destinataires du questionnaire se répartissent ainsi :

- 7 ne sont pas répertoriés dans notre base « AGDE entreprises »,
- 2 n'existent plus, 1 a été délocalisé,
- 7 existent toujours mais n'ont pas été identifiés comme connexes de nos jours.

Deux établissements visités en 1999 et se situant en dehors de notre territoire ont aussi été sollicités par cette enquête. Leur souhait de participer à la démarche s'est révélé négatif.

La Maison de l'emploi se propose d'actualiser les éléments contenus dans l'étude de la DRIRE, notamment par la mise à jour des informations suivantes :

- ✓ la situation juridique de l'établissement en 2011 (disparition, rachat, délocalisation, etc.),
- ✓ l'effectif,
- ✓ le chiffre d'affaires,
- ✓ la part estimée du chiffre d'affaires directement liée à l'activité champagne.

Critères d'actualisation

ETABLISSEMENT	SITUATION en 2011	Effectifs 2010	Chiffre d'affaires (2010) en €	Part estimée du Chiffre d'Affaires directement liée à l'activité champagne	Perspectives pour l'année 2011
BARANGE	Existe toujours	12	4 500 000	Plus de 75% du CA	Développement industriel et/ou commercial (nouveaux marchés, nouveaux produits) / Recherche et développement
PRIOUX	Existe toujours	5	26 324 255	Plus de 75% du CA	Développement industriel et/ou commercial (nouveaux marchés, nouveaux produits)
SAGRERA	Existe toujours	10		Plus de 75% du CA	Développement industriel et/ou commercial (nouveaux marchés, nouveaux produits)
SIBEL	Groupe Mytik Diam	13	9 000 000	De 50 à 75% du CA	Projet de recrutement / Réorganisation de l'entreprise
SAINT GOBAIN EMBALLAGE	Existe toujours	137		Plus de 75% du CA	Développement industriel et/ou commercial (nouveaux marchés, nouveaux produits) / Réorganisation de l'entreprise / Projet de recrutement
HERVE PESAGE	Racheté par ATP	16	1 846 587	Moins de 50% du CA	Réorganisation de l'entreprise / Projet de recrutement
IMP BILLET	Existe toujours	92	10 788 583	Plus de 75% du CA	Développement industriel et/ou commercial (nouveaux marchés, nouveaux produits) / Projet de recrutement
PLANTET	Racheté par Billet	92	10 788 583	Plus de 75% du CA	Développement industriel et/ou commercial (nouveaux marchés, nouveaux produits) / Projet de

					recrutement
ROUALET	Racheté par Autajon	48	4 500 000	Plus de 75% du CA	Réorganisation de l'entreprise / Projet de recrutement
CHAMPAGEL	Existe toujours	44	5 000 000	Moins de 50% du CA	
CHAYOUX	Existe toujours	11	984 263	Plus de 75% du CA	
MECAMARC	Existe toujours	22	3 500 000	Moins de 50% du CA	Développement industriel et/ou commercial (nouveaux marchés, nouveaux produits) / Recherche et développement
OENO CONCEPT	Existe toujours	21	8 850 000	Plus de 75% du CA	Développement industriel et/ou commercial (nouveaux marchés, nouveaux produits) / Recherche et développement / Projet de recrutement
SOYEUX	Existe toujours	2	300 000	Plus de 75% du CA	Développement industriel et/ou commercial (nouveaux marchés, nouveaux produits) / Réorganisation de l'entreprise / Recentrage de l'activité
TDD GRILLIAT	Existe toujours	14		De 50 à 75% du CA	Développement industriel et/ou commercial (nouveaux marchés, nouveaux produits)
FRANCOIS MECA VITI	Existe toujours	8	2 033 000	Plus de 75% du CA	Projet de recrutement
KREMER VITICOLE	Existe toujours	10	2 000 000	Plus de 75% du CA	Développement industriel et/ou commercial (nouveaux marchés, nouveaux produits) / Recherche et développement / Réorganisation de l'entreprise
MAFROCO	Existe toujours	7	600 000	De 50 à 75% du CA	Recherche et développement
SCDC	Existe toujours	32	3 000 000	Moins de 50% du CA	Développement industriel et/ou commercial (nouveaux marchés, nouveaux produits)
CUGNARD	Existe toujours	4	422 754	De 50 à 75% du CA	Développement industriel et/ou commercial (nouveaux marchés, nouveaux produits)

Source : Maison de l'emploi et des métiers d'Epemay

N.B : Sont concernés dans ce tableau les établissements situés sur le territoire du Pays d'Epemay, visités par la DRIRE en 1999, destinataires du questionnaire et qui ont répondu à l'enquête menée en 2011.

3. Les établissements adhérents au Club des Entrepreneurs Champenois

La liste des adhérents au Club des Entrepreneurs Champenois fait apparaître **149 établissements** (annexe 2).

Nombre d'établissements selon l'activité

ACTIVITE	Total	%
Industrie manufacturière	56	37,6 %
Commerce ; réparation d'automobiles et de motocycles	44	29,5 %
Activités spécialisées, scientifiques et techniques	16	10,7 %
Activités financières et d'assurance	8	5,4 %
Information et communication	8	5,4 %
Agriculture, sylviculture et pêche	7	4,7 %
Construction	3	2,0 %
Enseignement	2	1,3 %
Activités de services administratifs et de soutien	1	0,7 %
Autres activités de services	1	0,7 %
Production et distribution d'eau ; assainissement, gestion des déchets et dépollution	1	0,7 %
Santé humaine et action sociale	1	0,7 %
Transports et entreposage	1	0,7 %
Total	149	100 %

Sources : Observatoire territorial MDEM (traitement AGDE, source Coface Services)/ Club des Entrepreneurs Champenois

En 2012, le Club des Entrepreneurs Champenois **fedère 149 entreprises appartenant à la filière connexe au Champagne.**

L'industrie manufacturière est le premier secteur représenté au sein du Club des Entrepreneurs avec 56 établissements.

Les activités exercées sont d'abord la fabrication de machines et d'équipements (essentiellement, la fabrication de matériel viticole), la réparation et l'installation de machines et équipements, la fabrication de produits métalliques (capsules, surbouchage), l'imprimerie (étiquettes) et les industries du papier et du carton (emballages cartonnées).

Les activités commerciales composent la seconde branche présente au sein du Club, avec 44 entreprises. Elles sont principalement orientées vers le commerce de gros, aussi bien dans la fourniture de machines et d'équipements, de matériels et de produits intermédiaires indispensables pour le conditionnement (cartonnage, emballage, imprimerie, surbouchage).

16 établissements du Club des Entrepreneurs exercent des **activités spécialisées, scientifiques et techniques**. Celles-ci regroupent une gamme de prestations dans différents domaines, aussi bien l'œnologie (études, analyses, conseils), dans la communication (publicité et études de marché), les activités juridiques et comptables, l'ingénierie ou encore dans le domaine informatique.

Les activités financières et d'assurance regroupent les services bancaires, d'assurance et de conseil de gestion.

Répartition des établissements du Club des Entrepreneurs
selon l'appartenance au Pays d'Epernay

LOCALISATION	Total	%
Hors Pays d'Epernay	61	41 %
Pays d'Epernay	88	59 %
Total	149	100 %

Sources : Observatoire territorial MDEM (traitement AGDE, source Coface Services)/ Club des Entrepreneurs Champenois

L'implantation des établissements appartenant au Club **est quasi exclusivement champenoise.**

88 sont présents sur le territoire **du Pays d'Epernay Terres de Champagne.**
L'autre partie des membres se localise sur le bassin rémois et de sa périphérie.

Enfin, quelques sociétés sont présentes autour de Châlons-en-Champagne, du Sud Ouest Marnais, du département de l'Aube et de façon plus anecdotique hors de la région.

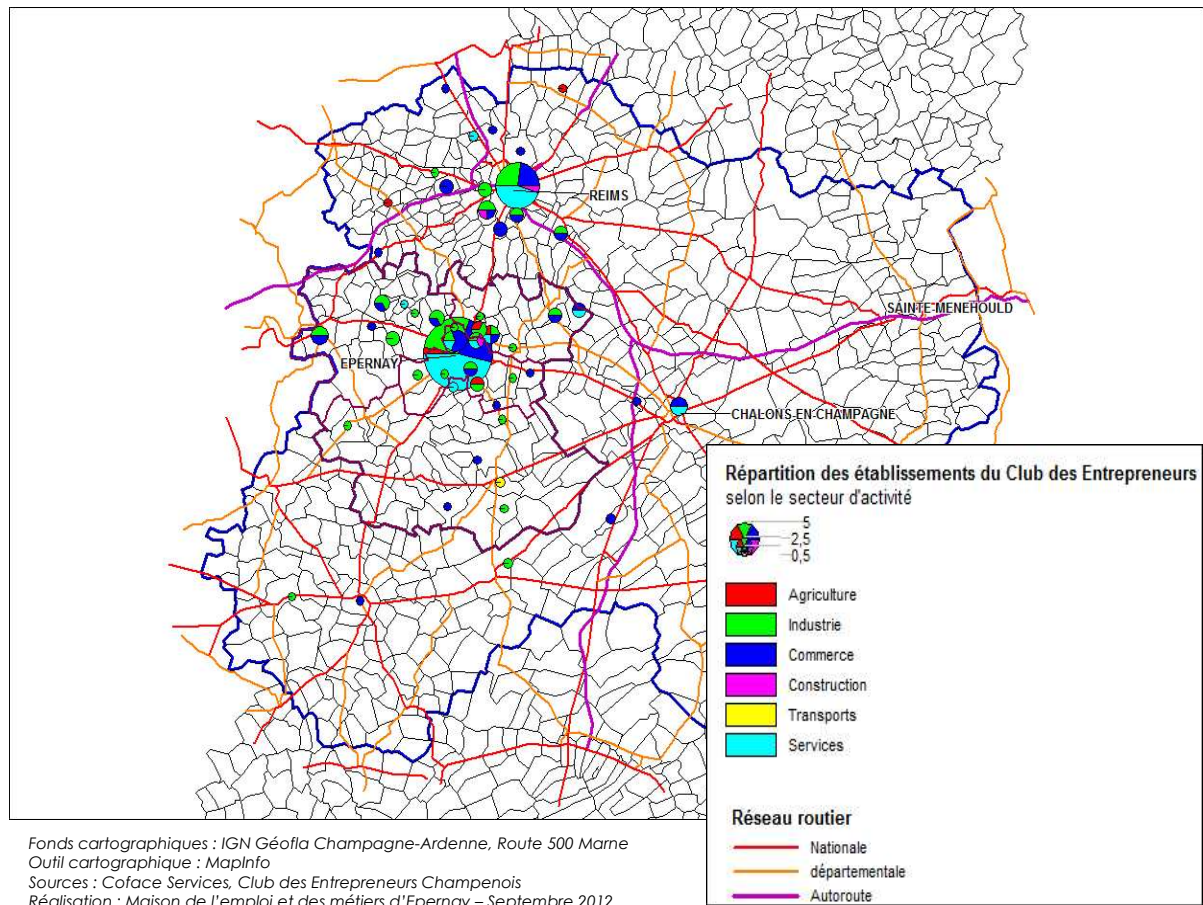
Répartition des établissements situés sur
le territoire du Pays d'Epernay

COMMUNAUTE DE COMMUNES	Total	%
CC Epernay Pays de Champagne	53	60,2 %
CC Grande Vallée de la Marne	11	12,5 %
CC Côteaux de la Marne	6	6,8 %
CC 2 Vallées	5	5,7 %
CC Région de Vertus	5	5,7 %
CC Châtillonnais	4	4,5 %
Hors CC	2	2,3 %
CC 3 Côteaux	1	1,1 %
CC Brie des Etangs	1	1,1 %
Total	88	100,0 %

Sources : Observatoire territorial MDEM (traitement AGDE, source Coface Services)/ Club des Entrepreneurs Champenois

Au sein du territoire du Pays d'Epernay, la Communauté de Communes d'Epernay apparait comme le centre des activités connexes.

Localisation des établissements appartenant au Club des Entrepreneurs Champenois



4. Résultats de l'enquête menée auprès des établissements identifiés du territoire

Méthodologie

Afin de mieux appréhender l'ensemble de la filière, **une enquête a été menée par questionnaire (annexe 3)** auprès d'entreprises identifiées comme appartenant à la sphère connexe au champagne.

Cette démarche a pour but **d'informer les dirigeants du territoire de l'action de GPECT à l'étude**, mais aussi de **collecter un certain nombre d'informations**, tant quantitative (nombre de salariés, Chiffre d'Affaires, degré d'implication / dépendance dans l'activité champagne) que qualitative (projets et perspectives d'évolution).

Un premier envoi a été réalisé durant la semaine du 24 janvier 2011 et a concerné 99 établissements. Un second envoi a eu lieu le 14 mars 2011 et a visé 22 établissements.

Différents documents ont été adressés :

- le courrier expliquant la démarche,
- un article de presse de journal « l'Union » relatant la convention signée entre le Club des Entrepreneurs Champenois, les services de l'Etat et la Maison de l'emploi d'Epernay,
- le questionnaire personnalisé aux coordonnées de l'établissement.

Echantillon retenu (annexe 4):

- 82 établissements appartenant au Club des Entrepreneurs Champenois présents sur le territoire du Pays d'Epernay (ont été exclues de l'enquête les agences bancaires, les cabinets comptables ainsi que les activités des sièges sociaux et sociétés holding),
- 3 établissements du Club hors territoire,
- 36 établissements identifiés du territoire hors Club.

Au total, l'enquête a concerné **121 établissements**.

Les résultats ont été arrêtés au 30 juin 2011.

Outil d'analyse :

- Logiciel d'enquête Ethnos.

Analyse des résultats

➤ Taux de retour

Taux de retour de l'enquête (au 30 juin 2011)

Nombre d'envois	121
Nombre de réponses	74
Taux de retour	61,2 %

Source : Maison de l'emploi et des métiers d'Epemay

L'envoi de questionnaire a concerné 121 établissements. Au 30 juin 2011, **74 d'entre eux ont répondu.**

➤ Typologie des répondants

Répartition des répondants selon l'activité

ACTIVITE	Total	%
Industrie manufacturière	41	55,4%
Commerce et réparation d'automobiles	16	21,6%
Activités spécialisées, scientifiques et techniques	6	8,1%
Activités de services administratifs et de soutien	3	4,1%
Transports et entreposage	3	4,1%
Information et communication	2	2,7%
Agriculture, sylviculture et pêche	1	1,4%
Production et distribution d'eau ; assainissement, gestion des déchets et dépollution	1	1,4%
Santé humaine et action sociale	1	1,4%
Total	74	100,0%

Source : Observatoire territorial MDEM (traitement AGDE, source Coface Services)

Les établissements industriels, commerciaux et, dans une moindre mesure, de services divers composent le « noyau dur » des répondants.

Répartition des répondants selon la taille

TAILLE	Total	%
Non renseigné	1	1,4%
Pas de salarié	2	2,7%
1 à 9	35	47,3%
10 à 19	16	21,6%
20 à 49	12	16,2%
50 à 99	3	4,1%
100 à 199	4	5,4%
Plus de 200	1	1,4%
Total	74	100,0%

Source : Observatoire territorial MDEM (traitement AGDE, source Coface Services)

L'échantillon des entreprises nous ayant retourné le questionnaire dûment rempli laisse apparaître une taille diversifiée de structures.

Près d'un établissement sur deux ayant répondu possède un effectif supérieur à 10 ETP.

Répartition des effectifs salariés déclarés des répondants (au 31 décembre 2010)

EFFECTIFS	Total	%
Industrie manufacturière	1 068	60,8%
Commerce et réparation d'automobiles	519	29,5%
Activités spécialisées, scientifiques et techniques	64	3,6%
Transports et entreposage	52	3,0%
Santé humaine et action sociale	23	1,3%
Information et communication	13	0,7%
Activités de services administratifs et de soutien	11	0,6%
Production et distribution d'eau ; assainissement, gestion des déchets et dépollution	8	0,5%
Agriculture, sylviculture et pêche	0	0,0%
Total	1 758	100,0%

Source : Maison de l'emploi et des métiers d'Epemay

La somme des salariés des 74 établissements ayant répondu à l'enquête est de 1 758. Les emplois industriels sont de 1 068, répartis entre 41 établissements. 519 emplois ont été déclarés par les 16 établissements du secteur commercial ayant répondu.

Répartition des répondants selon le chiffre d'affaires déclaré
(en 2010)

Chiffre d'affaires (2010) en Euros	Total	%
Moins de 100 000	2	2,7%
100 000 à 500 000	13	17,6%
500 000 à 1 000 000	13	17,6%
1 000 000 à 5 000 000	25	33,8%
5 000 000 à 10 000 000	5	6,8%
10 000 000 à 50 000 000	5	6,8%
Plus de 50 000 000	4	5,4%
Non déclaré	7	9,5%
Total	74	100,0%

Source : Maison de l'emploi et des métiers d'Epernay

Les chiffres d'affaires déclarés pour l'année 2010 vont de 20 000 euros à 174 000 000 euros.

Au total, **les 74 établissements répondant déclarent avoir réalisés en 2010 près de 594 000 000 d'euros de chiffre d'affaires.**

Répartition des répondants selon le degré d'implication dans la filière

Degré d'implication dans la filière	Total	%
Non déclaré	2	2,7%
Moins de 50% du CA	11	14,9%
De 50 à 75% du CA	16	21,6%
Plus de 75% du CA	45	60,8%
Total	74	100,0%

Source : Maison de l'emploi et des métiers d'Epernay

A la question « quelle est la part estimée du Chiffre d'Affaires directement liée à l'activité champagne », **82,4 % des dirigeants ont répondu que celle-ci était supérieure à 50 %**. 60,8 % a déclaré que l'activité liée au champagne représente plus des trois quarts de leurs recettes.

Répartition des répondants selon
leur fonds de formation (OPCA)

Fonds de formation (OPCA)	Total
ADEFIM / OPCAIM	9
AGEFOS	6
AGEFOMAT	5
OPCA 2	3
FAFIEC	2
INTERGROS	2
OPCA – CGM	2
OPCA Transports	2
OPCALIA	2
AFDAS	1
ANAFA	1
AREF	1
ASSIBA	1
ASSIBA / OPCIBA	1
ASSIBA PARIS	1
FAFIEC / FIFPL	1
FAFSEA	1
OPCA	1
OPCA / AGEFOS	1
OPCAMS	1
OPCIBA	1
PLASTIFAF	1
UIMM	1
UNIFAF	1
Non renseigné	26
Total	74

Source : Maison de l'emploi et des métiers d'Epernay

Répartition des répondants selon la taille et le degré d'implication dans la filière

Nombre de salariés / Part CA « connexe »	Non renseigné	Moins de 10	De 10 à 19	De 20 à 49	De 50 à 99	De 100 à 199	Plus de 200	Total
Moins de 50% du CA		4	2	5				11
De 50 à 75% du CA		7	5	2		2		16
Plus de 75% du CA		25	9	5	3	2	1	45
Non renseigné	1	1						2
Total	1	37	16	12	3	4	1	74

Source : Maison de l'emploi et des métiers d'Epemay

Parmi les 74 établissements qui ont répondu au questionnaire, **29 ont à la fois plus de 10 salariés et réalisent plus de 50 % de leurs chiffres d'affaires** dans le connexe.

Perspectives pour l'année 2011

Perspectives	Nombre de citations
Développement industriel et commercial	49
Projets de recrutement	35
Recherche et développement	13
Réorganisation de l'entreprise	13
Recentrage de l'activité	2
Total	112

Source : Maison de l'emploi et des métiers d'Epemay

Il a également été demandé aux dirigeants de nous faire part de **leurs perspectives et de leurs projets pour l'année en cours.**

Le développement industriel et commercial (recherche de nouveaux marchés et de nouveaux produits) est cité à 49 reprises.

Le projet de recruter de nouveaux collaborateurs est assez souvent cité par les répondants. 31 d'entre eux citent un recrutement envisagé de 1 à 5 salariés et 4 envisagent d'en recruter plus de 6 au cours des prochains mois.

La recherche et le développement ainsi que la **réorganisation de l'entreprise** recueillent chacun 13 citations.

Le recentrage de l'activité, traduisant une vision plutôt négative pour le devenir de la société, n'est énoncé qu'à deux reprises.

Neuf dirigeants n'ont renseigné aucune réponse à cette question.

Au vu des réponses apportées par ces dirigeants, **les entreprises développent des projets et l'activité économique du territoire semble plus favorable ces derniers mois.**

➤ Les entreprises volontaires

Participation à la démarche

Souhaitez-vous participer à la démarche de Gestion Prévisionnelle des Emplois et des Compétences (GPEC)	Total	%
Pas de réponse	5	6,8%
Non	53	71,6%
Oui	16	21,6%
Total	74	100,0%

Source : Maison de l'emploi et des métiers d'Eprenay

Parmi les 74 retours, **16 chefs d'entreprises** ont déclaré être prêts à participer à une démarche de gestion prévisionnelle des besoins en compétences.

Répartition des effectifs des entreprises volontaires selon l'activité exercée

RAISON SOCIALE	Activités spécialisées, scientifiques et techniques	Commerce	Industrie	Information et communication	Transports	Total
ACIE			10			10
Caps Tech		3				3
CIDEO				5		5
CVC Nicolas Feuillatte			219			219
Distillerie Goyard			56			56
François Meca Viti			8			8
Gallorema		19				19
Guerlet Garage		3				3
Oeno Concept			21			21
Pichart Diffusion		1				1
Ravillon		150				150
Saint Gobain Emballage			137			137
SEDAM	11					11
Sibel Mytik Diam			13			13
SIMES Packaging		7				7
Transports Cep Extra					10	10
Total	11	183	464	5	10	673

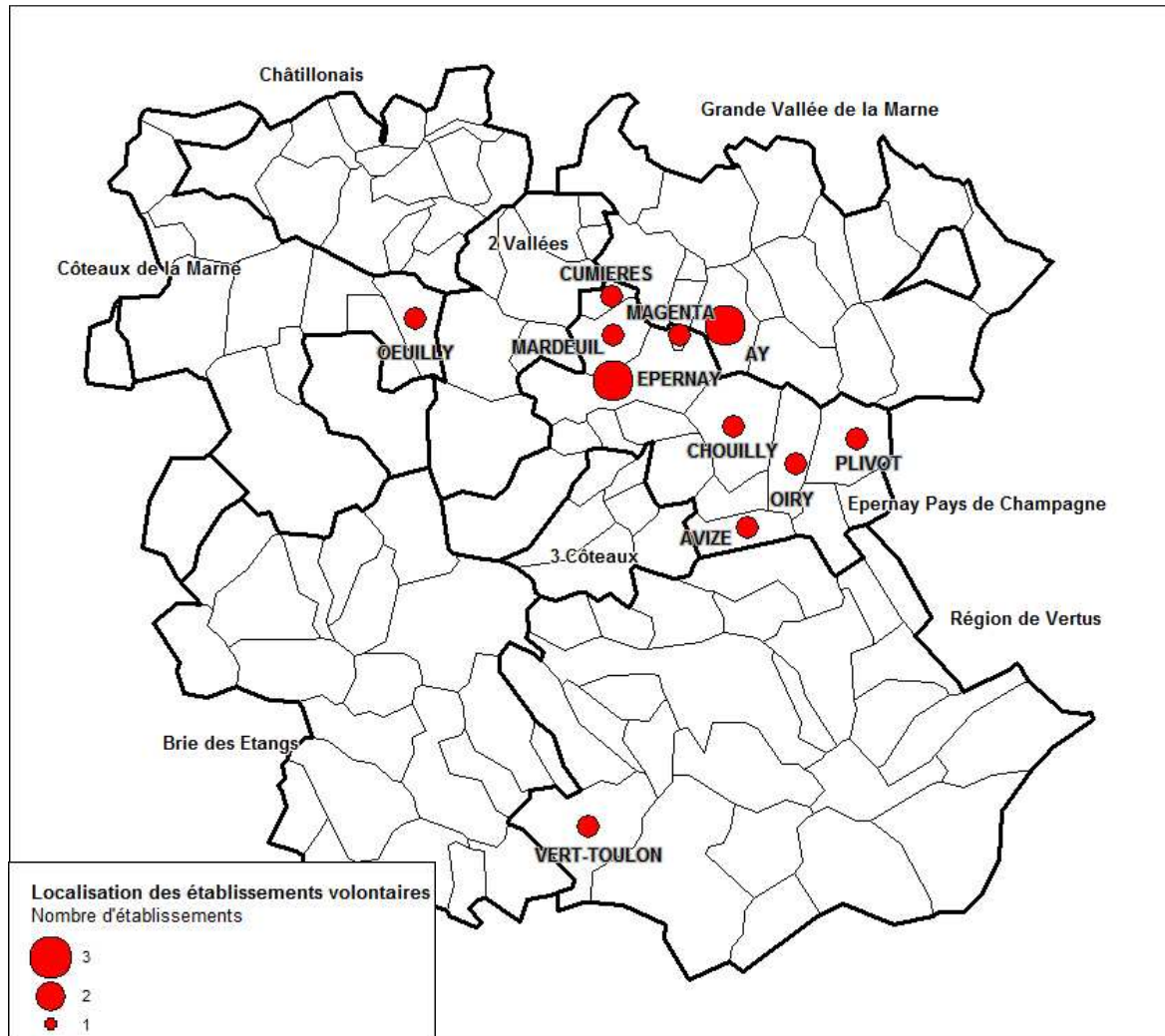
Source : Maison de l'emploi et des métiers d'Eprenay

Répartition des entreprises volontaires
selon leurs fonds de formation

RAISON SOCIALE	Fonds de formation
ACIE	Non renseigné
Caps Tech	INTERGROS
CIDEO	Non renseigné
CVC Nicolas Feuillatte	OPCA 2
Distillerie Goyard	FAFSEA
François Meca Viti	AGEFOMAT
Galloréma	UIMM
Guerlet Garage	ANAFA
Oeno Concept	ADEFIM / OPCAIM
Pichart Diffusion	AGEFOS
Ravillon	AGEFOMAT
Saint Gobain Emballage	OPCALIA
SEDAM	FAFIEC
Sibel Mytik Diam	ASSIBA
SIMES Packaging	INTERGROS
Transports Cep Extra	OPCA Transports

Source : Maison de l'emploi et des métiers d'Epemay

Localisation des établissements volontaires du territoire



Fonds cartographique : IGN GéoInfo Champagne-Ardenne
Outil cartographique : MapInfo
Source : Maison de l'emploi et des métiers d'Epernay
Réalisation : Maison de l'emploi et des métiers d'Epernay
Juin 2011

Les établissements volontaires se localisent ainsi :

- 3 établissements : Ay, Epernay,
- 1 établissement : Avize, Chouilly, Cumières, Magenta, Mardeuil, Oeuilly, Oiry, Plivot, Sillery, Vert-Toulon

Les établissements volontaires se répartissent de la façon suivante :

Le secteur des technologies vitivinicoles et la mécanique (objectif de 20 établissements) : **7 établissements, 226 salariés**

- ✓ ACIE (10 salariés),
- ✓ François Méca-Viti (8 salariés),
- ✓ Galloréma (19 salariés),
- ✓ Oeno Concept (21 salariés),
- ✓ Ravillon (150 salariés),
- ✓ SEDAM (11 salariés).
- ✓ SIMES Packaging (7 salariés).

Le secteur de l'emballage et de l'imprimerie (10) : **3 établissements, 157 salariés**

- ✓ Caps Tech (3 salariés),
- ✓ Saint Gobain Emballage (137 salariés),
- ✓ Mytik Diam Sibel (13 salariés).

Le secteur de la logistique et des services (10) : **6 établissements, 294 salariés**

- ✓ CVC Nicolas Feuillatte (219 salariés),
- ✓ Distillerie Goyard (56 salariés),
- ✓ CIDEO (5 salariés),
- ✓ Garage Guerlet (3 salariés),
- ✓ Pichart Diffusion (1 salarié),
- ✓ Transports Cep Extra (10 salariés).

Au total, les 16 établissements volontaires rassemblent **673 salariés**.

Synthèse du panel

SECTEUR	OBJECTIFS	VOLONTAIRES	REMARQUES
Technologies vitivinicoles et mécanique	20	7	Des contacts sont en cours. Beaucoup d'entreprises ont moins de 10 salariés.
Emballage et imprimerie	10	3	Secteur de l'imprimerie en restructuration. Dans ce secteur, à rajouter Smurfit Kappa.
Logistique et services	10	6	L'entreprise la plus importante du territoire en matière de transport dépend de Reims (Walbaum).

Source : Maison de l'emploi et des métiers d'Epemay

Suite à la réunion de travail du 27 mai, il a été proposé **de réintégrer au dispositif l'entreprise SMURFIT KAPPA** (secteur de l'emballage et de l'imprimerie) division cartonnage soit 2 unités de production :

- Epemay, 180 salariés (2008) dont l'activité boisson représente 16 % du chiffre d'affaires,
- Tours sur Marne, 129 salariés (2008) dont l'activité boisson représente 36 % du chiffre d'affaires.

Cette entreprise fournit l'ensemble des grandes Maisons de Champagne.

5. Conclusions, perspectives et plan d'actions

De l'ensemble des travaux menés ces 6 derniers mois, on peut retenir 5 grands indicateurs :

- **Des activités très diversifiées** (65 au total) mais logiquement dominées par le secteur industriel qui représente à lui seul près de 50 % des 4 200 salariés concernés par la filière,
- **Une pré dominance de petites unités** (82,5 % des établissements ont moins de 10 salariés) qui nécessite une approche différenciée et adaptée à cette réalité. Toutefois, dans l'enquête ciblée, près d'un établissement sur deux a un effectif de 10 salariés ou plus,
- **Un centre de décisions globalement localisé** (à 87,7 %) qui permet de s'appuyer sur des établissements ancrés sur leur territoire,
- **Une concentration d'implantation sur Epernay et ses alentours** (62 % des adhérents du Club des Entrepreneurs Champenois du Pays d'Epernay sont implantés sur le périmètre de la CCEPC),
- Des entreprises qui ont des **projets de développement industriel et de recrutement** comme le montre l'enquête effectuée.

Cette étude/diagnostic indique clairement que les activités liées au Champagne représentent pour notre territoire **un enjeu majeur** en termes :

- De poids économique,
- De réalité sociologique,
- D'ancrage territorial,
- De développement de l'emploi.

C'est pourquoi nous pouvons confirmer qu'au-delà de ce diagnostic de cadrage **l'intérêt stratégique de poursuivre ces travaux dans une perspective d'anticipation des besoins de la filière** (en compétence et en ressources humaines particulièrement), de projection à moyen terme (en terme organisationnel) et à long terme dans une dimension fédérative (grappe d'entreprises, cluster...).

Cependant, la poursuite de la dynamique enclenchée doit tenir compte d'un **contexte économique encore fragile** (avec des regroupements d'entreprises et des stratégies de concentration notamment dans l'imprimerie) qui peut, au moins à court terme, rendre les entreprises prudentes malgré la confiance qui s'installe progressivement et leur implication dans ces travaux préparatoires.

En termes de plan de travail, la Maison de l'emploi a été retenue dans le cadre de l'appel d'offre régional (Appel à Manifestation d'intérêt) pour la mise en place sur le territoire d'une action de Gestion Territorialisée de l'Emploi et des Compétences.

Cette étude s'inscrit donc naturellement en amont de cette nouvelle dynamique et doit permettre **d'alimenter un plan d'action** dont les contours se dessinent progressivement :

- Tour de table des partenaires locaux et institutionnels (SPEL, OPCA, collectivités...),
- Mise en place d'un planning de contacts individuels en entreprise pour établir les cartographies emploi/métiers/compétences,
- Définition des premières pistes d'actions (plan de formation mutualisé, accompagnement RH...).
- ...

La Maison de l'emploi et des métiers d'Epernay **s'engage donc résolument dans la coordination et la mise en œuvre de ces opérations** en lien étroit avec ses partenaires au bénéfice du territoire et de ses forces économiques.

1er Phasage de la démarche :

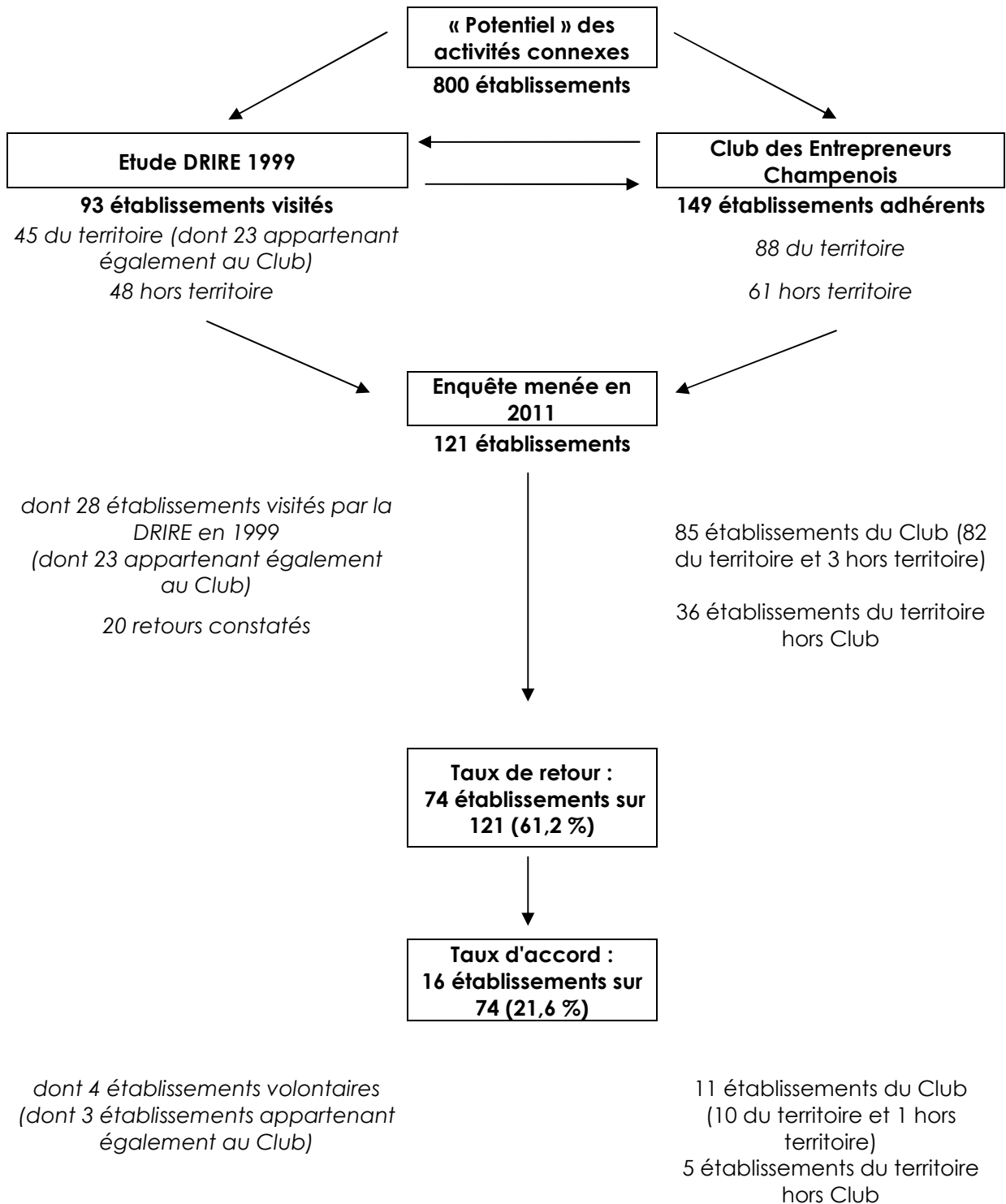
- Création d'un outil de communication au cours de l'été à destination des entreprises non participantes,
- Test de l'outil de visite des entreprises auprès de quelques entreprises avant septembre,
- Visite des 16 entreprises participantes au dernier trimestre 2011 et premier trimestre 2012,
- Reprise de contacts avec les entreprises visitées par le cabinet Altédia en 2010,
- Mise en place des premières actions lors du dernier trimestre 2011,
- Extension du panel d'entreprises au cours du premier semestre 2012 en prenant en compte les entreprises participant régulièrement au VITEFF.

6. Remerciements

La Maison de l'emploi remercie :

- **Les services de l'Etat** pour la confiance accordée à la réalisation de cette étude et son financement,
- **Le Conseil Régional** pour l'appui de la démarche,
- **Les collectivités locales** pour leur appui technique et particulièrement la CCEPC et la CCGVM,
- **Les partenaires institutionnels** (SPEL, OPCA, CCI...),
- Et tout particulièrement **les entreprises** qui ont pris le temps nécessaire au lancement des travaux avec le relais précieux du **Club des Entrepreneurs Champenois** et de son Président.

7. Schéma synthétique de la démarche



Annexes

Annexe 1: Classification des activités des entreprises du Club des Entrepreneurs Champenois

Code NAF	Libellé NAF
Agriculture	
0124Z	Culture de fruits à pépins et à noyau
0161Z	Activités de soutien aux cultures
Industrie manufacturière	
1624Z	Fabrication d'emballages en bois
1629Z	Fabrication d'objets divers en bois ; fabrication d'objets en liège, vannerie et sparterie
1721A	Fabrication de carton ondulé
1729Z	Fabrication d'autres articles en papier ou en carton
1812Z	Autre imprimerie (labeur)
2014Z	Fabrication d'autres produits chimiques organiques de base
2059Z	Fabrication d'autres produits chimiques n.c.a.
2221Z	Fabrication de plaques, feuilles, tubes et profilés en matières plastiques
2313Z	Fabrication de verre creux
2562B	Mécanique industrielle
2592Z	Fabrication d'emballages métalliques légers
2599B	Fabrication d'autres articles métalliques
2825Z	Fabrication d'équipements aérauliques et frigorifiques industriels
2829A	Fabrication d'équipements d'emballage, de conditionnement et de pesage
2830Z	Fabrication de machines agricoles et forestières
2893Z	Fabrication de machines pour l'industrie agro-alimentaire
2899A	Fabrication de machines d'imprimerie
3312Z	Réparation de machines et équipements mécaniques
3314Z	Réparation d'équipements électriques
3320A	Installation de structures métalliques, chaudronnées et de tuyauterie
3320B	Installation de machines et équipements mécaniques
Production et distribution d'eau, assainissement, gestion des déchets et dépollution	
3832Z	Récupération de déchets triés
Construction	
4321A	Travaux d'installation électrique dans tous locaux
4329B	Autres travaux d'installation n.c.a.
Commerce ; réparation d'automobiles et de motocycles	
4511Z	Commerce de voitures et de véhicules automobiles légers
4520A	Entretien et réparation de véhicules automobiles légers
4540Z	Commerce et réparation de motocycles
4618Z	Intermédiaires spécialisés dans le commerce d'autres produits spécifiques
4619A	Centrales d'achat non alimentaires
4649Z	Commerce de gros (commerce interentreprises) d'autres biens domestiques
4661Z	Commerce de gros (commerce interentreprises) de matériel agricole
4663Z	Commerce de gros (commerce interentreprises) de machines pour l'extraction, la construction et le génie civil
4669A	Commerce de gros (commerce interentreprises) de matériel électrique
4669B	Commerce de gros (commerce interentreprises) de fournitures et équipements

	industriels divers
4669C	Commerce de gros (commerce interentreprises) de fournitures et équipements divers pour le commerce et les services
4673A	Commerce de gros (commerce interentreprises) de bois et de matériaux de construction
4673B	Commerce de gros (commerce interentreprises) d'appareils sanitaires et de produits de décoration
4675Z	Commerce de gros (commerce interentreprises) de produits chimiques
4676Z	Commerce de gros (commerce interentreprises) d'autres produits intermédiaires
4677Z	Commerce de gros (commerce interentreprises) de déchets et débris
4690Z	Commerce de gros (commerce interentreprises) non spécialisé
4752A	Commerce de détail de quincaillerie, peintures et verres en petites surfaces (moins de 400 m ²)
4752B	Commerce de détail de quincaillerie, peintures et verres en grandes surfaces (400 m ² et plus)
4759B	Commerce de détail d'autres équipements du foyer
Transports et entreposage	
4941B	Transports routiers de fret de proximité
Information et communication	
5814Z	Edition de revues et périodiques
5829C	Édition de logiciels applicatifs
5911B	Production de films institutionnels et publicitaires
6010Z	Édition et diffusion de programmes radio
6201Z	Programmation informatique
6202A	Conseil en systèmes et logiciels informatiques
Activités financières et d'assurance	
6419Z	Autres intermédiations monétaires
6420Z	Activités des sociétés holding
6512Z	Autres assurances
Activités spécialisées, scientifiques et techniques	
6920Z	Activités comptables
7010Z	Activités des sièges sociaux
7022Z	Conseil pour les affaires et autres conseils de gestion
7112B	Ingénierie, études techniques
7120B	Analyses, essais et inspections techniques
7311Z	Activités des agences de publicité
Activités de services administratifs et de soutien	
8230Z	Organisation de foires, salons professionnels et congrès
Enseignement	
8559B	Autres enseignements
Santé humaine et action sociale	
8899B	Action sociale sans hébergement n.c.a.

Source : Guide du Club des Entrepreneurs Champenois 2012 / Traitement Maison de l'emploi d'Epemay

Annexe 2 : Liste des établissements du Club des Entrepreneurs Champenois

(au 1^{er} octobre 2012)

Raison sociale	Commune	Pays d'Epervay	Section NAF
A2A-ASCENSEURS	BEZANNES	non	Construction
ACIE	OEUILLY	oui	Industrie manufacturière
ADV D'EPERNAY	MARDEUIL	oui	Santé humaine et action sociale
AG2C	EPERNAY	oui	Activités spécialisées, scientifiques et techniques
AGRITEK	ST JUST EN CHAUSSEE	non	Commerce ; réparation d'automobiles et de motocycles
AIR-CHAMPAGNE	CUIS	oui	Agriculture, sylviculture et pêche
AMCOR Alcan Packaging Capsules	MAREUIL SUR AY	oui	Industrie manufacturière
APPRO CHAMPAGNE	VERTUS	oui	Commerce ; réparation d'automobiles et de motocycles
ASSAILLY FRERES	VINAY	oui	Industrie manufacturière
AUTAJON ETIQUETTE	EPERNAY	oui	Industrie manufacturière
BANQUE KOLB	EPERNAY	oui	Activités financières et d'assurance
BARANGE	DIZY	oui	Industrie manufacturière
BOUCHONS PRIOUX	EPERNAY	oui	Industrie manufacturière
BOUCHONS SAGRERA	EPERNAY	oui	Industrie manufacturière
BPLC	EPERNAY	oui	Activités financières et d'assurance
BRACHET	BOUZY	oui	Commerce ; réparation d'automobiles et de motocycles
CAISSE D'EPARGNE	EPERNAY	oui	Activités financières et d'assurance
CARTONNERIE DE L'ESPERANCE	REIMS	non	Industrie manufacturière
CDER	EPERNAY	oui	Activités spécialisées, scientifiques et techniques
CENTRE TOMATIS	REIMS	non	Enseignement
CHAMPACONCEPT	EPERNAY	oui	Industrie manufacturière
CHAMPAGEL	EPERNAY	oui	Industrie manufacturière
CHAMPENOISE DE MAINTENANCE ET DE PRESTATIONS C M P	EPERNAY	oui	Industrie manufacturière
CHAYOUX	CHAMPILLON	oui	Industrie manufacturière
CHEVAL DE TRAIT	BOULT SUR SUIPPE	non	Agriculture, sylviculture et pêche
CIC EST	EPERNAY	oui	Activités financières et d'assurance
CIDEO	AY	oui	Information et communication
COCHET CONCEPT	EPERNAY	oui	Activités spécialisées, scientifiques et techniques
COLLARD ET FILS	CHALONS-EN-CHAMPAGNE	non	Commerce ; réparation d'automobiles et de motocycles
COMPAS SAS	GUEUX	non	Commerce ; réparation d'automobiles et de motocycles
COMPTOIR CHAMPENOIS	REIMS	non	Commerce ; réparation d'automobiles et de motocycles
COQUARD PRESSEIRS	BEZANNES	non	Industrie manufacturière
CP CREATION	EPERNAY	oui	Activités spécialisées, scientifiques et techniques

CREDIT AGRICOLE	EPERNAY	oui	Activités financières et d'assurance
CREDIT MUTUEL	EPERNAY	oui	Activités financières et d'assurance
CSGV	EPERNAY	oui	Commerce ; réparation d'automobiles et de motocycles
DECOPIERRE	CORMONTREUIL	non	Commerce ; réparation d'automobiles et de motocycles
DEPHI	EPERNAY	oui	Commerce ; réparation d'automobiles et de motocycles
DISTILLERIE GOYARD	AY	oui	Industrie manufacturière
DUMONT FRANCE CAVE	EPERNAY	oui	Commerce ; réparation d'automobiles et de motocycles
EBC	REIMS	non	Activités financières et d'assurance
ECOVIGNE COHESIS VIGNE	REIMS	non	Commerce ; réparation d'automobiles et de motocycles
EDUCAVIN	REIMS	non	Enseignement
EG REFRIGERATION	OGER	oui	Industrie manufacturière
EMBAL'VIT	REIMS	non	Commerce ; réparation d'automobiles et de motocycles
ETS CAMUS FRANCIS	COURCY	non	Commerce ; réparation d'automobiles et de motocycles
ETS COLLARD	BOUZY	oui	Industrie manufacturière
ETS LEPERE JOSE	CUIS	oui	Industrie manufacturière
EVENEMENTIEL	VILLERS SOUS CHATILLON	oui	Activités de services administratifs et de soutien
EZF GRAVURE Zasada Florent	DAMERY	oui	Industrie manufacturière
FCE MANUTENTION	CHALONS-EN-CHAMPAGNE	non	Commerce ; réparation d'automobiles et de motocycles
FCM CONSULTANTS	EPERNAY	oui	Activités spécialisées, scientifiques et techniques
FLAMAND	GUEUX	non	Commerce ; réparation d'automobiles et de motocycles
FMV PRESSURAGE FRANCOIS MECA VITI	EPERNAY	oui	Industrie manufacturière
FOLIES CHAMPENOISES	TAISSY	non	Activités spécialisées, scientifiques et techniques
FONTAINE DOYEN	BERGERES LES VERTUS	oui	Transports et entreposage
FORGEL	BEZANNES	non	Industrie manufacturière
FORMALOG WEB SERVICE @2	CHATEAU-THIERRY	non	Information et communication
FRANCE ECO	CHAMPFLEURY	non	Commerce ; réparation d'automobiles et de motocycles
FULL PACK	EPERNAY	oui	Commerce ; réparation d'automobiles et de motocycles
GALLOREMA	SILLERY	non	Commerce ; réparation d'automobiles et de motocycles
GANAU FRANCE	EPERNAY	oui	Commerce ; réparation d'automobiles et de motocycles
GARAGE GUERLET	PLIVOT	oui	Commerce ; réparation d'automobiles et de motocycles
GDV AGRIVITI	SEZANNE	non	Commerce ; réparation d'automobiles et de motocycles
GERAUDEL	EPERNAY	oui	Production et distribution d'eau ; assainissement, gestion des

			déchets et dépollution
GERAUDEL PUBLICITE	DAMERY	oui	Commerce ; réparation d'automobiles et de motocycles
GERMOND SA	CHAMPFLEURY	non	Commerce ; réparation d'automobiles et de motocycles
GIE PLANTS CHAMPAGNE	AY	oui	Agriculture, sylviculture et pêche
GNAT INGENIERIE	REIMS	non	Activités spécialisées, scientifiques et techniques
GROUPAMA Nord est	REIMS	oui	Activités financières et d'assurance
HERIC DISTRIBUTION	AMBONNAY	oui	Commerce ; réparation d'automobiles et de motocycles
HYDRO-VITI	DORMANS	oui	Industrie manufacturière
HYGI SERVICES	CHATILLON SUR MARNE	oui	Commerce ; réparation d'automobiles et de motocycles
I&D CONCEPT	EPERNAY	oui	Industrie manufacturière
IMP. CHAMPENOISE	DORMANS	oui	Industrie manufacturière
IMPRIM'ECLAIR	EPERNAY	oui	Industrie manufacturière
Institut Œnologique de Champagne	EPERNAY	oui	Industrie manufacturière
ISAGRI	CHALONS-EN-CHAMPAGNE	non	Information et communication
J. BILLET	DAMERY	oui	Industrie manufacturière
KREMER VITICOLE	VENTEUIL	oui	Industrie manufacturière
LA CHAMPAGNE VITICOLE (SGV)	EPERNAY	oui	Information et communication
LACII - SIC	CHAVOT COURCOURT	oui	Information et communication
LAGACHE	EPERNAY	oui	Commerce ; réparation d'automobiles et de motocycles
LBM INDUSTRIES	REIMS	non	Activités spécialisées, scientifiques et techniques
LECLERCQ & FILS	CELLES LES CONDE	non	Industrie manufacturière
LIGAPAL	CORMONTREUIL	non	Industrie manufacturière
LRB MARKETING	AMBONNAY	oui	Activités spécialisées, scientifiques et techniques
MAFERME	CHALONS-EN-CHAMPAGNE	non	Activités spécialisées, scientifiques et techniques
MAFROCO SARL	PIERRE MORAINS	oui	Industrie manufacturière
MAGNUM INFORMATIQUE	EPERNAY	oui	Information et communication
MANUREGION	REIMS	non	Construction
MANUT 51	SAINT GIBRIEN	non	Commerce ; réparation d'automobiles et de motocycles
MARCOVECCHIO	REIMS	non	Activités spécialisées, scientifiques et techniques
MARECHALLE PESAGE	CREZANCY	non	Industrie manufacturière
MARTINET	CORMICY	non	Commerce ; réparation d'automobiles et de motocycles
MD PACKAGING	VATRY	non	Commerce ; réparation d'automobiles et de motocycles
MECA VALLEE	CHATILLON SUR MARNE	oui	Industrie manufacturière
MECAMARC	OEUILLY	oui	Industrie manufacturière

MIGNON DISTRIBUTION	MARDEUIL	oui	Commerce ; réparation d'automobiles et de motocycles
MUIZON MOTOCULTURE	MUIZON	non	Industrie manufacturière
MYTIK DIAM SIBEL DIAM BOUCHAGE	CUMIERES	oui	Industrie manufacturière
OENO CONCEPT	EPERNAY	oui	Commerce ; réparation d'automobiles et de motocycles
OENO France	MARDEUIL	oui	Commerce ; réparation d'automobiles et de motocycles
OENO SCIENTIFIC	REIMS	non	Activités spécialisées, scientifiques et techniques
OLLER	REIMS	non	Industrie manufacturière
OONYX	COURTERON	non	Commerce ; réparation d'automobiles et de motocycles
PAC INFORMATIQUE	REIMS	non	Information et communication
PELLICONI	MARDEUIL	oui	Industrie manufacturière
PERA	PLIVOT	oui	Industrie manufacturière
PICHART DIFFUSION	AVIZE	oui	Commerce ; réparation d'automobiles et de motocycles
PLANTS PEPINIERES GUILLAUME	CHARCENNE	non	Agriculture, sylviculture et pêche
PRATS ET BONANY	REIMS	non	Commerce ; réparation d'automobiles et de motocycles
PRECIA MOLEN	REIMS	non	Industrie manufacturière
PRIN-SCHWARTZMANN	MAGENTA	oui	Construction
RAVILLON	VERT TOULON	oui	Commerce ; réparation d'automobiles et de motocycles
ROYER	ESTERNAY	non	Industrie manufacturière
SARL PRESSEIRS DE FRANCE	FAVEROLLES ET COEMY	non	Agriculture, sylviculture et pêche
SAS AGRAFES CB	EPERNAY	oui	Industrie manufacturière
SATI VITICULTURE	EPERNAY	oui	Agriculture, sylviculture et pêche
SCDC	ORBAIS L ABBAYE	oui	Industrie manufacturière
SCHILLINGER	EPERNAY	oui	Commerce ; réparation d'automobiles et de motocycles
SERANT	PORT A BINSON	oui	Commerce ; réparation d'automobiles et de motocycles
SETICAP	SAINTE SAVINE	non	Industrie manufacturière
SEYFERT PACKAGING	REIMS	non	Industrie manufacturière
SF2I	COURCY	non	Activités spécialisées, scientifiques et techniques
SGV	EPERNAY	oui	Autres activités de services
SIMES PACKAGING	AY	oui	Commerce ; réparation d'automobiles et de motocycles
SNC-LAVALIN AGRO	EPERNAY	oui	Activités spécialisées, scientifiques et techniques
SOCIETE DE VENDANGES SPECIALISEES S V S	DIZY	oui	Agriculture, sylviculture et pêche
SOCIETE REMOISE D'EQUIPEMENT	REIMS	non	Commerce ; réparation d'automobiles et de motocycles
SOS	CHATILLON SUR MARNE	oui	Industrie manufacturière
SOYEUX	SAINT MARTIN	oui	Industrie manufacturière

	D'ABLOIS		
SPARFLEX	DIZY	oui	Industrie manufacturière
STAHL SA	PIERRY	oui	Commerce ; réparation d'automobiles et de motocycles
STATION OENO DE CHAMP. SOFRALAB	MAGENTA	oui	Activités spécialisées, scientifiques et techniques
T.E.P.	BEZANNES	non	Commerce ; réparation d'automobiles et de motocycles
TDD GRILLIAT	PIERRY	oui	Industrie manufacturière
TER'INFORMATIQUE	REIMS	non	Information et communication
TIR	TINQUEUX	non	Industrie manufacturière
TR EQUIPEMENTS	MAGENTA	oui	Industrie manufacturière
TSM	SILLERY	non	Industrie manufacturière
VALENTIN	EPERNAY	oui	Industrie manufacturière
VINI CHAMPAGNE	REIMS	non	Industrie manufacturière
VINITECHNIC	MAGENTA	oui	Industrie manufacturière
VIPALUX	REIMS	non	Industrie manufacturière
VITERS	FERE CHAMPENOISE	non	Industrie manufacturière
VITI CONCEPT	EPERNAY	oui	Activités spécialisées, scientifiques et techniques
VITI PRIMAULT	ROMIGNY	non	Commerce ; réparation d'automobiles et de motocycles
VITI VINI DIFFUSION	DORMANS	oui	Commerce ; réparation d'automobiles et de motocycles

Source : Guide du Club des Entrepreneurs Champenois 2012 / Traitement Maison de l'emploi d'Epemay

Annexe 3 : Questionnaire envoyé aux établissements

Questionnaire à destination des entreprises

Raison Sociale :

Code NAF:

Commune :

Votre entreprise

• Effectif (au 31.12.2010) :

• Activité principale exercée :

.....

• Activité(s) secondaire(s) exercée(s) :

.....

• Nom et fonction du contact (Dirigeant, DRH, Responsable du personnel...) :

.....

• Votre fonds de formation (OPCA) :

.....

Votre activité

• Quel est votre chiffre d'affaires (2010) :

• Quelle est la part estimée du Chiffre d'affaires directement liée à l'activité champagne :

Plus de 75% du CA

De 50 à 75% du CA

Moins de 50% du CA

L'anticipation de l'évolution de vos activités

• Quelles sont vos perspectives pour l'année 2011

Projet de recrutement → de 1 à 5 de 6 à 10 10 et +

Développement industriel et/ou commercial (nouveaux marchés, nouveaux produits)

Recherche et développement

Réorganisation de l'entreprise

Recentrage de l'activité

Autres :

.....

• Souhaitez-vous participer à une démarche de Gestion Prévisionnelle de vos besoins en compétences ?

Oui Non

Si oui, quel interlocuteur :

.....

Si non pour quelle(s) raisons :

.....

• Avez-vous des suggestions/remarques quant à cette démarche ?

.....

Annexe 4 : Liste des établissements destinataires de l'enquête

RAISON SOCIALE
ACIE
ADV D'EPERNAY
AIR-CHAMPAGNE
AMCOR / ALCAN PACKAGING
APPRO CHAMPAGNE
ASSAILLY FRERES
AUTAJON ETIQUETTE
BARANGE
BOUCHONS PRIOUX
BOUCHONS SAGRERA
BRACHET
CHAMPENOISE DE MAINTENANCE ET DE PRESTATIONS C M P
CHAMPACONCEPT
CHAMPAGEL
SGV LA CHAMPAGNE VITICOLE
CHAYOUX
CIDEO
COCHET CONCEPT
CP CREATION
CSGV
DEPHI
DISTILLERIE GOYARD
DUMONT FRANCE CAVE
ECOVIGNE
EG REFRIGERATION
ETS COLLARD
ETS LEPERE JOSE
EVENEMENTIEL
EZF GRAVURE
FCM CONSULTANTS
FONTAINE DOYEN
FRANCOIS MECA VITI
FULL PACK
GANAU FRANCE
GARAGE GUERLET
GERAUDEL
GERAUDEL PUBLICITE
GIE PLANTS CHAMPAGNE

HERIC DISTRIBUTION
HYDRO-VITI
HYGI SERVICES
I&D CONCEPT
IMP. CHAMPENOISE
IMP. LAMOTTE
IMPRIM'ECLAIR
Institut Œnologique de Champagne
J. BILLET
KREMER VITICOLE
LACII
LAGACHE
LRB MARKETING
MAFROCO SARL
MAGNUM INFORMATIQUE
MECA VALLEE
MECAMARC
MIGNON DISTRIBUTION
MYTIK DIAM
OENO CONCEPT
OENO FRANCE
PELLICONI
PICHART DIFFUSION
PRIN-SCHWARTZMANN
PRIOLET SARL
RAVILLON
SATI VITICULTURE
SCDC
SCHILLINGER
SERANT
SIMES PACKAGING
SNC-LAVALIN AGRO
SOS
SOYEUX
SPARFLEX
STAHL SA
STATION OENO DE CHAMP.
SUBERTAP FRANCE
SOCIETE DE VENDANGES SPECIALISEES S V S
TDD GRILLIAT
TR EQUIPEMENTS

VALENTIN
VITI CONCEPT
VITI VINI DIFFUSION
COQUART PRESOIRES
GALLOREMA
COMPAS
PLASTICHAMP
LOC MAT
PERA
CAPS TECH
ADVITEC
CUGNART
MARNAISE CHAUDONNERIE TUY
LDC EMBALLAGE
MEV
SERNAM SERVICES
SITEC
SSFI ETS CIGNETTI
TRANS BOUQUEMONT
VERNIER
WALBAUM

Source : Maison de l'emploi d'Epemay

TRANSPORTS CEP EXTRA
VALENTIN
THEVENIN ETS
SERMADEP
PROFI LAM
PVV PRESTA VITI
OF 7 IMPRIMERIE
MECAMARNE
LEBRUN LOGISTIQUE
JEANNETEAU
SEDAM
CVC NICOLAS FEUILLATTE
UNION CHAMPAGNE
QUEBEC
ST GOBAIN EMBALLAGE
LM HABILLAGE
ATP
TECNOMA
ECB
GOYARD LOGISTIQUE
SAVERGLASS CHAMPAGNE